

# L'utilisation de *DOCUPOLE* et les défis de son passage en MOOC

Sébastien BLONDEEL

Assistant, Université Libre de Bruxelles – Archives & Bibliothèques

▪ *DOCUPOLE*, cours en ligne d'initiation à la recherche documentaire à l'usage principal des étudiants de l'enseignement supérieur, a été développé par un groupe de bibliothécaires du Pôle Universitaire Européen de Bruxelles Wallonie en janvier 2007. Utilisé surtout pour la réalisation de travaux dans le cadre de cours, son usage connaît toutefois une diminution avec le temps. Un changement dans les compétences de recherche du public a également été décelé avec l'analyse des tests en ligne intégrés au cours. Ces constatations, ajoutées à la suggestion récente d'une institution européenne d'Open Education de faire de *DOCUPOLE* un MOOC (Massive Online Open Course), placent les concepteurs du cours devant des défis importants : accroître l'actualité, l'interactivité et l'ouverture pédagogique de ses contenus pour soutenir les compétences documentaires de la "Génération Google", qui constitue aujourd'hui le public majoritaire de l'enseignement universitaire.

▪ *DOCUPOLE*, is een online introductie tot het opzoeken van informatie. Deze cursus is voornamelijk gericht op studenten hoger onderwijs en werd in 2007 ontwikkeld door een groep bibliothecarissen van de Pôle Universitaire Européen de Bruxelles Wallonie. Het instrument wordt vooral gebruikt bij het maken van werkjes in het kader van vakken, maar het gebruik ervan gaat in dalende lijn. De analyse van de online tests die geïntegreerd zijn in de cursus toont trouwens een verandering aan in de zoekvaardigheden van de doelgroep. Aangezien een Europese instelling van Open Education bovendien suggereerde om van *DOCUPOLE* een MOOC (Massive Online Open Course) te maken, plaatst deze vaststelling de ontwikkelaars van de cursus voor grote uitdagingen: de inhoud moet actueler en interactiever worden, terwijl de pedagogische aanpak opener moet worden om de zoekvaardigheden aan te scherpen van de "Google-generatie", die vandaag in de meerderheid is bij het publiek van het universitair onderwijs.

*DOCUPOLE*, cours en ligne d'initiation à la recherche documentaire à l'usage principal des étudiants de l'enseignement supérieur, a été développé par un groupe de bibliothécaires du Pôle Universitaire Européen de Bruxelles Wallonie en janvier 2007<sup>1</sup>.

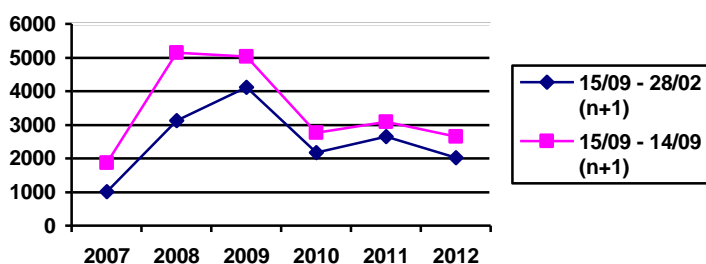


Fig. 1. : Nombre de sessions d'utilisation (par an).

## Les accès

Le cours a enregistré 20.610 sessions d'utilisation et 265.299 ouvertures de pages pour un temps d'utilisation de 6.006 heures entre le 15 septembre 2007 et le 14 septembre 2013. Ceci représente une moyenne de 13 sessions par jour ouvrable (9 les jours de week-end) d'une durée de 16 minutes<sup>2</sup>.

*DOCUPOLE* continue donc à être utilisé, mais il connaît une diminution progressive de sa consultation. Celle-ci est peut-être due à l'obsolescence de certains contenus (notamment avec l'évolution rapide d'Internet et des médias socio-numériques) et à une diminution de son intégration dans des activités de formation. Son futur statut de MOOC permettra peut-être d'en augmenter l'usage : la notoriété européenne de la plateforme qui va le renseigner – à côté d'autres MOOC's – et son ouverture à des publics diversifiés, conjuguée aux développements prévus dans *DOCUPOLE* à cette fin (voir plus loin) permettent en effet de l'espérer.

## Le public

Bien que les sondages ne constituent que des "coups de sondes", les 276 formulaires complétés tendent à montrer que la grande majorité des répondants sont des étudiants de l'enseignement supérieur, informés de l'existence de *DOCUPOLE* par un enseignant ou un bibliothécaire, et qui l'utilisent dans le cadre d'un cours. Notre "cible" initiale semble donc bien avoir été atteinte. Mais cette constatation montre aussi l'importance de l'intégration du cours au sein d'activités de formation pour la pérennité de son utilisation.

## Les usages

Les succès généraux d'accès aux pré-tests – compétences et profil de chercheur –, test final d'évaluation, quiz et exercices<sup>3</sup> par rapport aux pages de contenu théorique soulignent la nécessité des exercices et du développement de l'interactivité du cours.

On ne peut cependant pas observer d'"effet examens" systématique dans les accès enregistrés entre 2007 et 2013. La plupart des périodes d'évaluation n'ont en effet pas présenté d'augmentation réelle du nombre de tests finaux d'évaluation effectués dans *DOCUPOLE* par rapport aux autres moments de l'année. On retiendra toutefois que 3 pics d'affluence ont été observés (pendant les sessions de juin 2009, janvier 2010 et janvier 2012) qui concentrèrent près du tiers des tests finaux effectués à ce jour.

On notera en outre, en termes d'usages, quelques éléments "sociaux" avec des échanges de messages entre utilisateurs via un compte test et le fait que la page "*qui est en ligne*" a représenté la 2<sup>e</sup> voie privilégiée par les visiteurs (après la page d'accueil) pour accéder aux modules de contenus. Des messages concernant *DOCUPOLE* ont par ailleurs été identifiés sur certains blogs d'étudiants.

Le volume important d'ouvertures de certaines pages tend à montrer que les utilisateurs suivent généralement le "chemin des écoliers" pour la consultation des modules théoriques : on notera



Fig. 2. : Page d'accueil de *DOCUPOLE*.

en effet la fréquence des visions de la page "*première visite*", l'accès aux modules effectué à plus de 96 % via la page d'accueil, l'observation des pages "*Introduction & objectifs*" (9812 ouvertures) et la sortie de *DOCUPOLE* par la page d'accueil, le dossier "*cours*" ou les fiches synthèse imprimables.

Au niveau des contenus, ce sont les modules 4 (*Intégrer*) et 2 (*Chercher*) qui comptent le plus de visites.

La question du plagiat, des techniques de référencement (exemples de bibliographie, "*un livre*", "*un article*" et les cas particuliers selon la méthode classique) ainsi que la recherche documentaire avec ses aspects méthodologiques – les pages "*étapes de la recherche*", "*énoncer le sujet de la recherche*", "*collecter les synonymes*" et "*combinaison des termes*" – sans oublier la recherche sur Internet et ses astuces, sont les contenus phares consultés par les visiteurs.

Il n'est malheureusement pas possible de faire des corrélations entre la consultation de ces contenus et les résultats au test final, étant donné que le compte *DOCUPOLE* est utilisé par l'ensemble des utilisateurs (pas de possibilité de traçage personnalisé des parcours), mais les questions de la recherche et de la critique de l'information demeurent généralement problématiques, comme le démontrent les résultats au test final.

## Les résultats au test final

### Les résultats globaux

1592 tests finaux ont été soumis et notés entre le 15 septembre 2007 et le 14 septembre 2013.

La moyenne générale obtenue est de 58,54 %. On peut toutefois observer que cette moyenne s'est élevée avec le temps, pour atteindre 67,75 % lors de l'année académique 2011-2012 (avec 353 tests concernés).

Le détail des résultats fait apparaître certains points forts dans les compétences des apprenants : la typologie des documents (ce qui différencie un article de périodique d'une encyclopédie ou d'un livre, à quel endroit d'un ouvrage figurent les références documentaires sur le même thème...)<sup>4</sup> et les aspects fondamentaux de la

recherche sur Internet (le mode de fonctionnement des moteurs et métamoteurs de recherche ainsi que l'information qu'ils indexent)<sup>5</sup> semblent bien maîtrisés.

On peut ranger dans un niveau de compétence plus moyen les éléments méthodologiques liés à la stratégie de recherche (la traduction d'énoncés en concepts, traduits ensuite en mots-

clés et mis en équation documentaire avec les opérateurs booléens/connecteurs logiques)<sup>6</sup> ainsi que le référencement de l'information, avec la reconnaissance d'une référence d'article et de situations de plagiat<sup>7</sup>.

De réelles faiblesses sont aussi identifiables : le fonctionnement d'un catalogue de bibliothèque (les documents qu'il peut trouver, ses critères de recherche et la recherche d'un article de périodique en particulier)<sup>8</sup>, ainsi que les compétences critiques de l'information renvoyant au module 3 – *Sélectionner* –, module le moins consulté dans *DOCUPOLE*: les répondants ont en effet témoigné d'une connaissance très lacunaire des caractéristiques d'un article scientifique et – un peu moins – des critères de qualité d'un site Web<sup>9</sup>.

Les deux évaluations ne sont toutefois pas rigoureusement comparables car, bien que le cours s'adresse en priorité à un public de "débutants", le profil des répondants au test final de *DOCUPOLE* était sans doute plus diversifié que le profil unique d'étudiants arrivant dans l'enseignement supérieur.

La différence de moyennes indique à tout le moins l'effet bénéfique des activités de formation, et d'un suivi du cours en ligne, impliquant des enseignants et/ou des bibliothécaires (comme semblent l'attester les résultats du sondage de *DOCUPOLE* vus plus haut) sur les compétences documentaires des étudiants.

Cette nuance posée, on peut néanmoins relever des améliorations de résultats par rapport à l'enquête CIUF/ÉduDOC dans les domaines de

The screenshot shows the interface for the final test of the DOCUPOLE course. The header includes the ULB logo and navigation links. The main content area is titled 'Test final' and contains the following information:

- Description:** Il vous faudra environ 15 minutes pour répondre au test. Pour commencer, cliquez sur "Commencer l'évaluation". Pour consulter vos résultats après avoir enregistré toutes vos réponses, revenez à l'évaluation, cliquez sur le bouton "Afficher le travail rendu" et sélectionnez votre tentative.
- Reference:** MITTERMEYER, Diane, QUIRION, Diane. Étude sur les connaissances en recherche documentaire des étudiants entrant au 1er cycle dans les universités québécoises, Québec : Conférence des recteurs et des principaux des universités du Québec (CREPUQ), 2003.
- Availability:** Disponible à partir de : 20 novembre 2006 11:40; Disponible jusqu'à : Illimité(e)
- Duration:** **Remarque:** la durée correspond au temps écoulé entre le moment où vous cliquez sur **Commencer l'évaluation** et celui où vous cliquez sur **Terminer**.
- Distribution of questions:** Toutes en même temps. **Remarque:** vous pouvez répondre aux questions dans n'importe quel ordre. Vous pouvez revenir aux questions après y avoir répondu.
- Attempts:** Tentatives autorisées : Illimité(e); Tentatives terminées : 1659
- Note:** Note : 17.0/20

At the bottom, there are three buttons: 'Commencer l'évaluation', 'Afficher le travail rendu', and 'Instructions et résolution des problèmes'.

Fig. 3. : Page d'accès au test final de *DOCUPOLE*.

À titre indicatif, les résultats de l'enquête CIUF/ÉduDOC menée à la rentrée 2007 dans les universités et hautes écoles de la Communauté française de Belgique (qui retint 1715 questionnaires manuscrits complétés par des étudiants entrant dans l'enseignement supérieur), et dont 18 des 20 questions ont été reprises pour constituer le test final de *DOCUPOLE*, présentèrent une moyenne générale de 39 %<sup>10</sup>.

compétences suivants :

- **l'exploitation de l'information** – amélioration la plus significative – avec la connaissance des différents types de références (Q5, moyenne passant de 21,34 à 60,1 %), ce que renseigne une bibliographie (Q10, moyenne passant de 57,03 à 81,2 %) ainsi que l'éthique et les situations où le référencement des sources est nécessaire (Q13, moyenne

passant de 13,41 à 50,4 %, avec un bémol néanmoins au niveau du mécanisme de la paraphrase), contenus liés au module 4 de *DOCUPOLE*.

- **la stratégie et méthodologie de la recherche** : les moyennes cumulées des questions correspondantes de l'enquête CIUF/ÉduDOC (questions 2, 4, 8, 13 et 16) et du test final de *DOCUPOLE* (questions 2, 4, 8, 9 et 14), qui renvoient à la matière du module 2, témoignent quant à elles d'une élévation de 53,36 à 63,72 %.

### L'analyse d'échantillons qualitatifs

Il peut être utile, afin d'affiner ces résultats généraux et de confirmer ou non les tendances d'évolution énoncées plus haut, de comparer les résultats d'un échantillon de répondants au test final de *DOCUPOLE* en 2007 (100 tests), à un échantillon équivalent de tests enregistrés plus

d'évaluer l'impact d'une formation sur les compétences des apprenants<sup>11</sup>.

Les échantillons de 2007 et de 2010-2013 ont été constitués par chronologie dégressive, en sélectionnant 100 questionnaires qui présentaient des réponses à toutes les questions et un temps de réponse estimé suffisant pour la lecture et la réflexion (un minimum de 10 secondes par question), sans durée de connexion excessive (un maximum de 30 minutes pour l'ensemble du test afin d'éliminer les bugs et autres problèmes de connexion pouvant influencer sur les résultats). Si des biais sont inévitables et que l'on ne peut pas exclure a priori la présence de tests répétés par un même visiteur, cette approche "minutée" aura certainement permis d'éliminer une série de questionnaires remplis "à la va vite", complétés par des "experts" ou répétés en mémoire d'essais antérieurs, cas de figures non signifiants pour notre étude. L'ensemble de ces résultats figurent dans le tableau 1.

Tab. 1. : Résultats des échantillons au test final de *DOCUPOLE*.

Questions	Échantillon 2007 (100 tests) (en %)	Échantillon 2008 (15 tests) (en %)	Échantillon 2010-2013 (100 tests) (en %)
1	38,00	40,00	30,00
2	83,00	80,00	78,00
3	88,00	86,00	86,00
4	57,00	46,00	31,00
5	71,00	60,00	56,00
6	96,00	100,00	84,00
7	23,00	26,00	31,00
8	68,00	66,00	45,00
9	79,00	53,00	64,00
10	92,00	93,00	79,00
11	49,00	40,00	36,00
12	94,00	73,00	58,00
13	98,00	100,00	85,00
14	76,00	60,00	52,00
15	93,00	93,00	87,00
16	86,48	73,00	77,40
17	68,75	78,00	73,25
18	74,75	61,00	73,35
<b>Total</b>	<b>73,77</b>	<b>68,71</b>	<b>63,70</b>

récemment entre 2010 et 2013.

Ces chiffres ont été confrontés aux résultats obtenus en 2008 par un groupe d'étudiants de BA3 en Gestion d'entreprise et Ingénierat commercial à la Haute École Francisco Ferrer, titulaires d'un compte d'accès personnel à *DOCUPOLE* et invités à effectuer le test final après une formation de plusieurs heures à la recherche documentaire (15 tests), ceci pour tenter

La colonne "*Pourcentage*" exprime la moyenne générale de l'échantillon pour chaque question (certaines questions pouvant présenter plusieurs réponses correctes).

### L'interprétation des résultats

Il nous faut rappeler ici les limites de notre analyse inhérentes au manque d'identification du

parcours des visiteurs de *DOCUPOLE* (pour les échantillons de 2007 et de 2010-2013) avant leur participation au test final.

En outre, si l'on considère les chiffres, la bonne moyenne de l'échantillon des tests de 2007 doit être un peu tempérée par le fait que la période concernée correspondait encore à celle de l'ouverture du cours : certains tests ont alors été probablement remplis par des académiques ou des professionnels de la documentation venus par curiosité à *DOCUPOLE*.

#### Les tendances

On peut constater que les moyennes des 3 échantillons qualitatifs dépassent la moyenne globale des tests enregistrés dans le cours. Si leurs résultats comparés ne bouleversent pas la balance des forces et des faiblesses documentaires relevées plus haut, on peut toutefois y relever des glissements au niveau de certaines compétences.

C'est au niveau de la stratégie de recherche – la traduction d'un énoncé en concepts, puis en mots-clés, et leur liaison logique avec les opérateurs booléens (les questions 2, 4, 8, 9 et 14) – que l'on enregistre la diminution la plus significative entre 2007 et 2010-2013 : les résultats passent, pour les questions cumulées, de 72 % en 2007 à 54 % en 2010-2013.

Les compétences critiques – reconnaissance des éléments qualifiant un article scientifique et les critères de qualité d'un site web (questions 16 et 18) – connaissent également un recul pour passer de 80,61 % en 2007 à 75 % en 2010-2013.

Enfin, la maîtrise des outils de recherche académiques traditionnels – les catalogues de bibliothèques et bases de données bibliographiques (les questions 1, 7, 11 et 15) dont sont dotées les institutions d'enseignement supérieur et universitaire – déjà problématique au départ, est également en diminution : cette compétence passe d'une moyenne de 49,5 % en 2007 à 44,75 % en 2010-2013.

Ces biais peuvent être mis en relation avec les pratiques documentaires que l'on attribue à la "Génération *Google*" : l'usage premier, même pour des besoins de documentation universitaire, des moteurs de recherche généralistes sur Internet au détriment des outils bibliographiques académiques<sup>12</sup>, le recours à des stratégies de recherche assez basiques (question documentaire peu développée)<sup>13</sup> et un manque de travail critique sur les sources<sup>14</sup> en sont les traits les plus saillants.

Une amélioration semble toutefois être intervenue au niveau des comportements éthiques liées à l'information : la question relative aux situations dans lesquelles il est nécessaire de mentionner la source d'une information est passée d'une moyenne de 68,75 % en 2007 à 73,25 % en 2010-2013 (avec toutefois des erreurs fréquentes pour une réponse relative au mécanisme de la paraphrase).

On notera que les résultats de l'échantillon de 2008, qui concernait des étudiants formés à la recherche documentaire, confirment généralement les tendances énoncées plus haut (diminutions dans les mêmes compétences, mais de manière un peu moins importante que pour l'échantillon de 2010-2013 et augmentation significative de la moyenne au niveau de l'éthique de l'information).

### Des améliorations à prévoir dans le cours avant son passage en MOOC ?

Phénomène anglo-saxon qui commence à se développer dans l'espace francophone, les MOOC's (Massive Online Open Courses) constituent une innovation de la pédagogie en ligne et connaissent actuellement une vogue importante.

Ces cours accessibles sur Internet, gratuits pour nombre d'entre eux, hébergés par des sociétés privées mais aussi par certaines institutions publiques, constituent à la fois un défi économique et pédagogique pour l'enseignement supérieur et universitaire. Leur public potentiel est en effet très important (parfois des milliers d'utilisateurs pour un même cours, disséminés de par le monde, qui le suivent en formation initiale ou continuée, dans un cadre académique ou non), et pose donc aux concepteurs des contraintes importantes d'interactivité afin de s'adapter le mieux possible aux attentes et niveau de compétence variés des apprenants, et susciter leur motivation tout au long de leur parcours<sup>15</sup>.

L'accès ouvert de *DOCUPOLE* et son niveau de base en matière de recherche documentaire, sans prérequis important, ont attiré l'intérêt d'une institution européenne en Open Education afin de le valoriser en MOOC.

L'enjeu de cette évolution sera donc d'offrir des parcours pédagogiques plus ouverts, individualisables en fonction des besoins des apprenants, et de permettre des échanges plus nourris entre ces derniers, les formateurs et les concepteurs du cours (dans une vision plus connectiviste des

MOOC's où les apprentissages se construisent à travers les collaborations entre apprenants).

Se pose ainsi la question de l'adaptation possible de *DOCUPOLE* à des contextes de formation différents. C'était déjà le cas au départ avec la diversité des usages dans les institutions partenaires du pôle, par les bibliothécaires le plus souvent, mais aussi certains enseignants, dans des situations d'apprentissage en présentiel ou à distance, qui imposèrent aux concepteurs du cours des contraintes différentes. Mais cette question se posera avec plus d'acuité encore dans l'optique d'un MOOC où les apprenants (potentiellement très nombreux) peuvent apprendre en autonomie – avec cependant un risque important d'abandons dus à l'éventuelle non congruence du cours avec les objectifs ou préacquis des apprenants – ou, mieux, avec l'intervention d'un coach ou d'un tuteur ayant toutefois également des desiderata pédagogiques particuliers.

A ce niveau, les éléments modulaires de *DOCUPOLE* sont un plus, mais la langue utilisée, l'ergonomie particulière de la plateforme d'hébergement, les exemples, matières, supports et outils qui y sont présentés en limiteront inévitablement l'aire d'intérêt.

Si rien ne se substitue à la qualité et à la cohérence d'un dispositif pédagogique, qu'il soit présentiel ou à distance, une plus grande perméabilité du cours aux médias socionumériques<sup>16</sup> verrait peut-être un accroissement de son usage et la création d'une communauté d'utilisateurs autour de *DOCUPOLE*, ce que le forum initialement intégré au cours n'a pas permis d'obtenir. Un accès facilité limiterait au surplus les sources d'erreurs ou d'abus résultant des divisions/réécritures/transferts partiels de ses contenus entre internautes. Et une meilleure portabilité, adaptation aux applications mobiles et aux environnements numériques personnels d'apprentissage seraient également souhaitables, dans la mesure des possibilités techniques.

Dans cette perspective, certains développements vont être envisagés. Les structures des modules du cours vont ainsi être repensées et des liens plus nombreux entre ceux-ci vont être développés. Un effort sera également consenti pour une meilleure articulation entre les différents supports de formation (contenus textuels, images, vidéos/podcasts...) et leur scénarisation pédagogique en vue d'une adaptation à des modes d'apprentissage différents.

En outre, afin de rester au goût du jour et se rapprocher le plus possible de ce que connais-

sent les utilisateurs, un certain nombre d'exemples vont être actualisés et des énoncés d'exercices et illustrations d'interfaces de recherche vont être modifiés (avec entre autres l'insertion de vidéos/podcasts) en fonction de l'évolution des outils documentaires académiques. Ce sera notamment le cas de l'outil de découverte de l'ULB *CIBLE+* (solution Summon® de Proquest/Serial Solutions) qui modifie un peu le paradigme de la méthodologie de la recherche, où la précision et le filtre des informations se font surtout par des facettes au niveau des résultats de la recherche, et non plus au départ de celle-ci dans la conception de l'équation documentaire<sup>17</sup>. Certaines lacunes dénombrées auprès des participants au test final à propos des techniques de référencement afin d'éviter le plagiat vont entraîner aussi l'insertion d'un lien dans le cours vers un didacticiel consacré à cette problématique.

Enfin, un détail qui a son importance pour une génération attachée davantage à l'image : le design du cours, très sommaire à l'origine, va être amélioré pour son passage en MOOC.

## Conclusions

Les résultats du test final de *DOCUPOLE* comparés à ceux de l'enquête CIUF/ÉduDOC semblent témoigner d'une amélioration du niveau général de compétence documentaire des étudiants entre 2007 et 2013 qui, si elle ne peut pas être formellement attestée à la sortie de l'enseignement secondaire, s'observe en tout cas assez tôt dans le supérieur au moment des premiers travaux de recherche et des éventuelles formations documentaires qui les accompagnent (comme le vérifie le sondage intégré au cours).

Ce mouvement doit toutefois être nuancé et détaillé au regard de l'analyse des échantillons qualitatifs du test final : des forces restent marquées, des progrès sont observables, mais des glissements et des faiblesses interviennent également.

Ainsi, la connaissance des aspects fondamentaux des moteurs de recherche reste une compétence bien maîtrisée des apprenants. Mais les résultats de l'échantillon de 2010-2013 semblent montrer que c'est moins vrai au niveau des métamoteurs comme *Copernic* (peut-être par une diminution de son usage) et moins encore pour les outils de recherche académiques traditionnels – comme les bases de données bibliographiques et les catalogues de bibliothèques universitaires – dont les résultats sont en régression par rapport aux échantillons qualitatifs antérieurs et semblent problématiques aux apprenants.



Cette constatation, conjuguée au recul relatif de leurs compétences méthodologiques (en comparant les résultats des échantillons qualitatifs de 2007, 2008 et 2010-2013), notamment au niveau de la traduction d'un énoncé en concepts et de l'utilisation des opérateurs booléens, peut laisser penser que les étudiants recourent graduellement à des stratégies "basiques" dans des outils généralistes, connus, simples d'utilisation, ergonomiques et renseignant beaucoup d'information, effet identifié des usages de la "Génération *Google*".

Au-delà de l'information du public sur les outils académiques disponibles et sa conscientisation sur la qualité et la typologie des sources d'informations que ces résultats semblent appeler, une meilleure ergonomie des outils, rapprochée de l'expérience des utilisateurs, est nécessaire. L'évolution actuelle des interfaces des instruments de recherche académiques (comme les "outils de découvertes") sur les modèles – plus simples – de *Google* et de *Google Scholar* en est d'ailleurs un des effets. Celles-ci modifient ainsi quelque peu les compétences attendues des utilisateurs et les contenus des formations documentaires à leur dispenser.

Par ailleurs, l'évolution des usages numériques, les réseaux sociaux, le travail collaboratif et le décloisonnement des outils de formation – comme les MOOC's et, dans une orbite limitée, les SPOC's<sup>18</sup> – ouvrent des interrogations importantes qui peuvent remettre en cause le modèle de l'enseignement public.

Immergé dans cette ère de changements, *DOCUPOLE* se prépare à devenir un MOOC, une évolution qui nécessite une adaptation de sa structure et de ses contenus à différentes formes de dispositifs pédagogiques. L'avenir nous dira si cette évolution est un succès.

*DOCUPOLE* est consultable à l'adresse <<http://uv.ulb.ac.be>> (Nom d'utilisateur : docupole, mot de passe : docupole)

**Sébastien BLONDEEL**

*Université Libre de Bruxelles*

*Archives & Bibliothèques*

Avenue F. Roosevelt, 50 – CP 180

1050 Bruxelles

sblondee@admin.ulb.ac.be

*Janvier 2014*

## Annexes

Rapport Résumé de l'activité : *DOCUPOLE* : cours d'initiation à la recherche documentaire

15 septembre 2007 à 14 septembre 2013

Statistiques	Valeur
Nombre total de sessions utilisateur :	20610
Durée moyenne d'une session utilisateur :	00:16:04
Nombre de sessions utilisateur par jour :	12
Nombre de sessions utilisateur par jour durant les jours ouvrables :	13
Nombre de sessions utilisateur par jour durant les week-ends :	9
Jour le plus actif :	1 juin 2009
Jour le moins actif :	5 mars 2013
Heure de la journée la plus active :	13:00 - 14:00
Heure de la journée la moins active :	04:00 - 05:00

Les questions du test final de *DOCUPOLE* (les bonnes réponses sont indiquées en caractères gras)

- Si je veux trouver des articles de revues sur "La popularité des jeux vidéos", je cherche dans : (une seule réponse possible)
  - Le catalogue de la bibliothèque
  - Une base de données**

- c) un moteur de recherche (google, yahoo...)
- d) Les revues imprimées ou électroniques de la bibliothèque

2. Vous faites une recherche dans le catalogue de la bibliothèque en utilisant les mots "traitement des eaux usées". Aucun document n'est retrouvé par l'ordinateur. Qu'en déduisez-vous ?

(une seule réponse possible)

- a) La bibliothèque n'a pas de document sur le sujet
- b) Je n'ai pas utilisé les bons mots**
- c) Tous les documents sur ce sujet sont prêtés
- d) Le système est en panne

3. Pour aborder un sujet avec lequel je ne suis pas familier, parmi les documents suivants, je consulte d'abord :

(une seule réponse possible)

- a) Une revue
- b) Une encyclopédie**
- c) Une base de données
- d) Un livre

4. Vous devez effectuer une recherche dans une base de données en psychologie portant sur "L'effet des relations familiales sur les résultats scolaires des élèves à l'école primaire". Lequel des ensembles de mots utiliserez-vous ?

(une seule réponse possible)

- a) relations familiales, résultats scolaires, école primaire**
- b) relations familiales, résultats scolaires
- c) effet, relations familiales, résultats scolaires
- d) effet, relations familiales, résultats scolaires, école primaire

5. Laquelle des références bibliographiques suivantes décrit un article de revue ?

(une seule réponse possible)

- a) Tarrab, G., & Pelsser R. (1992). *Le Rorschach en clinique et en sélection*. Marseille : Hommes et perspectives.
- b) Peaucelle, J.-L. (2001). La recherche française en systèmes d'information : comparaison avec les États-Unis. *Systèmes d'information et management*, 6(3), 5-30.**
- c) Boudon, P. (1991). L'architecture des années 30, ou l'inversion des signes, in R. Robin (Ed.) *Masses et culture de masses dans les années 30* (pp. 137-162). Paris : Éditions ouvrières.
- d) Tellier, Y., & Tessier R. (dir.). (1990). Priorités actuelles et futures, in *Changement planifié et développement des organisations* (Vol. 2, pp. 132-189). Ste-Foy (Qué.) : Presses de l'Université du Québec.

6. Un moteur de recherche (Google, Yahoo...) ne permet pas de trouver :

(une seule réponse possible)

- a) Les livres disponibles à la bibliothèque**
- b) Des renseignements biographiques sur des personnalités connues
- c) Des catalogues de produits
- d) De l'information sur les entreprises

7. Mon amie m'a suggéré de lire un article publié dans *Guide Internet* du mois de novembre 2001 :

"La console Xbox de Microsoft", par M. Pelletier. Pour vérifier la disponibilité de cet article à la bibliothèque, je cherche dans le catalogue sous :

(une seule réponse possible)

- a) Guide Internet**
- b) Pelletier M.
- c) La console Xbox de Microsoft
- d) Les réponses (a), (b), et (c) sont bonnes

8. Pour trouver à l'aide d'un moteur de recherche (Google, Yahoo...) des documents sur

"L'impact de l'amincissement de la couche d'ozone sur la santé", j'utilise les mots :

(une seule réponse possible)

- a) impact, amincissement, couche d'ozone, santé
- b) couche d'ozone, santé**
- c) couche d'ozone



d) cancer de la peau, couche d'ozone

9. Pour repérer un grand nombre de documents sur mon sujet, je peux inclure des synonymes (mots qui ont le même sens) dans mon expression de recherche. Pour réunir ces synonymes, j'utilise :

(une seule réponse possible)

- a) ET
- b) +
- c) SAUF
- d) OU**

10. Vous avez trouvé un livre portant exactement sur le sujet qui vous intéresse. Quelle section du livre allez-vous consulter pour trouver d'autres documents sur le sujet ?

(une seule réponse possible)

- a) Le glossaire
- b) L'index
- c) La bibliographie**
- d) La table des matières

11. Pour trouver tous les documents sur J. Tolkien dans le catalogue de la bibliothèque, je fais une recherche :

(une seule réponse possible)

- a) Par titre
- b) Par éditeur
- c) Par sujet**
- d) Par auteur

12. J'utilise un métamoteur de recherche tel Copernic, Vivisimo, Dogpile ou MetaCrawler pour :

(une seule réponse possible)

- a) Lancer une requête dans plusieurs moteurs de recherche simultanément**
- b) Exécuter la recherche dans tous les sites Web existants
- c) Étendre la recherche à des sites Web de langues étrangères
- d) Exécuter la recherche dans toutes les bases de données disponibles à la bibliothèque

13. Pour trouver l'information la plus récente sur la toxicomanie, je consulte :

(une seule réponse possible)

- a) Un livre
- b) Une revue scientifique**
- c) Une encyclopédie
- d) Un dictionnaire

14. Vous devez faire un travail portant sur "Le traitement de la dépression", quelle stratégie de recherche trouvera le plus petit nombre de documents ?

(une seule réponse possible)

- a) dépression et psychothérapie
- b) dépression ou psychothérapie ou antidépresseurs
- c) dépression et psychothérapie et antidépresseurs**
- d) dépression

15. Le catalogue de la bibliothèque permet de trouver, entre autre(s) :

(plusieurs réponses possibles)

- a) Tous les titres des livres disponibles à la bibliothèque**
- b) Tous les titres des livres disponibles sur le marché
- c) Tous les titres des articles de revues disponibles à la bibliothèque
- d) Tous les titres des revues disponibles à la bibliothèque**

16. Parmi les caractéristiques qui permettent d'évaluer la qualité d'un site Internet on retrouve :

(plusieurs réponses possibles)

- a) La date de publication est mentionnée**
- b) L'auteur est connu dans le domaine**
- c) La responsabilité du site est clairement indiquée**
- d) Il est accessible rapidement

17. Vous trouvez des articles de revues et des pages Web qui présentent des opinions sur un sujet d'actualité. Vous désirez utiliser cette information pour rédiger votre travail. Dans quel(s) cas devez-vous faire référence à la source d'où vient l'information ?

(plusieurs réponses possibles)

- a) **Quand je reproduis mot à mot un paragraphe d'un article de revue**
- b) **Quand je reproduis mot à mot un paragraphe d'une page Web**
- c) **Quand j'écris dans mes propres mots ce qui est dit dans un article de revue**
- d) **Quand j'écris dans mes propres mots ce qui est dit dans une page Web**

18. Parmi les énoncés suivants, identifiez celui ou ceux décrivant bien les articles publiés dans les revues scientifiques ?

(plusieurs réponses possibles)

- a) Ils présentent de l'information scientifique vulgarisée
- b) **Ils fournissent une liste de références**
- c) **Ils décrivent la méthodologie de recherche utilisée**
- d) **Ils ont été évalués par un comité de lecture avant publication**

## Bibliographie

Blondeel, S. Culture scientifique, recherche et pratiques documentaires : endiguer le plagiat des étudiants du supérieur [en ligne]. In Pôle Universitaire Européen de Bruxelles Wallonie / Centre de l'Économie de la connaissance de l'Université Libre de Bruxelles. *Copié-Collé. Former à l'utilisation critique et responsable de l'information*. Bruxelles, 31 mars 2009 (consulté le 11 novembre 2013). <<http://www.ulb.ac.be/poluniv-bxl/pole/actes.pdf>>

Cisel, Matthieu ; Bruillard, Éric. Chronique des MOOC. *Sciences et Technologies de l'Information et de la Communication pour l'Éducation et la Formation* [en ligne], 2012 (consulté le 11 novembre 2013), vol. 19, p. 1-16. <[http://sticef.univ-lemans.fr/num/vol2012/13r-cisel/sticef\\_2012\\_cisel\\_13rp.pdf](http://sticef.univ-lemans.fr/num/vol2012/13r-cisel/sticef_2012_cisel_13rp.pdf)>

Frédéric, François ; Blondeel, Sébastien. DOCUPOLE. Expérience de développement d'un cours en ligne pour la formation documentaire à destination des étudiants de l'enseignement supérieur. *Cahiers de la documentation = Bladen voor documentatie* [en ligne], décembre 2007 (consulté le 26 septembre 2013), vol. 2007, n° 4, p. 20-28. <[http://www.abd-bvd.be/cah/papers/2007-4\\_Frederic-Blondeel.pdf](http://www.abd-bvd.be/cah/papers/2007-4_Frederic-Blondeel.pdf)>

Fox, Armando. From MOOCs to SPOCs. *Communications of the ACM* [en ligne], décembre 2013 (consulté le 21 décembre 2013), vol. 56, n° 12, p. 38-40. <<http://cacm.acm.org/magazines/2013/12/169931-from-moocs-to-spocs/fulltext>>.

Godwin, Peter. Information Literacy meets Web 2.0 : how the new Tools affect our own Training and our teaching. *New Review of Information Networking*, 2007, vol. 13, n° 2, p. 101-112.

Holman, Lucy. Millennial Student's Mental Models of Search : Implications for Academic Librarians and Database Developers. *The Journal of Academic Librarianship*, 2011, vol. 37, n° 1, p. 19-27.

Kolowich, Steve. The Professors Behind the MOOC Hype. *The Chronicle of Higher Education* [en ligne], 18 mars 2013 (consulté le 26 décembre 2013), p. 1-7. <<http://chronicle.com/article/The-Professors-Behind-the-MOOC/137905/#id=overview>>

Nicholas, David. The Behaviour of the Researcher of the Future (the "Google Generation"). *Art Libraries Journal*, 2010, vol. 35, n° 1, p. 18-21.

Porter, Brandi. Millennial Undergraduate Research Strategies in Web and Library Information Retrieval Systems. *Journal of Web Librarianship*, n° 5, 2011, p. 267-285.

Randeree, Ebrahim; Mon, Lorri. Searching for Answers in a Google World. *The Reference Librarian*, 2011, n° 52, p. 342-351.

Roland, Nicolas. Les réseaux sociaux comme pierre angulaire de l'environnement personnel d'apprentissage. In Pôle Universitaire Européen de Bruxelles Wallonie. *Génération Y, réseaux (anti)sociaux et enseignement : entre fascination et rejet*. Bruxelles, 26 février 2013, p. 163-172.

Taylor, Arthur. A Study of the Information Search Behavior of the Millennial Generation. *Information Research*, 2012, vol. 17, [n. p.].

Thirion, Paul ; Pochet, Bernard (Dir.). *Enquête sur les compétences documentaires et informationnelles des étudiants qui accèdent à l'enseignement supérieur en Communauté française de Belgique. Rapport de Synthèse* [en ligne]. CIUF/EDUDOC, 2008 (consulté le 26 septembre 2013). 31 p.  
<<http://www.ciuf.be/cms/images/stories/ciuf/bibliotheques/synthese.pdf>>

Timpson, Helen, Sansom, Gemma. A Student Perspective on e-Resource Discovery: Has the Google Factor Changed Publisher Platform Searching Forever? *The Serials Librarian*, 2011, n° 61, p. 253-266.

Veletsianos, George (Dir.). *Learner Experiences with MOOCs and Open Online Learning* [en ligne]. Hybrid Pedagogy, 2013 (consulté le 26 décembre 2013).  
<<http://hybrid-pedagogy.github.io/LearnerExperiencesInMOOCs/LearnerExperiencesInMOOCs.pdf>>

## Notes

- 1 La conception et les premiers usages de *DOCUPOLE* ont été présentés lors de la réunion mensuelle de l'ABD-BVD du 25 janvier 2007 et ont été développés dans Frédéric, François ; Blondeel, Sébastien. *DOCUPOLE. Expérience de développement d'un cours en ligne pour la formation documentaire à destination des étudiants de l'enseignement supérieur. Cahiers de la documentation = Bladen voor documentatie* [en ligne], décembre 2007 (consulté le 26 septembre 2013), vol. 2007, n° 4, p. 20-28. <[http://www.abd-bvd.be/cah/papers/2007-4\\_Frederic-Blondeel.pdf](http://www.abd-bvd.be/cah/papers/2007-4_Frederic-Blondeel.pdf)>
- 2 Les détails chiffrés des sessions d'utilisations et des ouvertures de pages figurent dans les annexes au présent document.
- 3 Ces activités représentent 60 % des consultations (ouvertures de pages) dans le cours.
- 4 Questions 3 (83,4 %), 10 (81,2 %) et 13 (88,4 %).
- 5 Questions 6 (89,1 %) et 12 (69,8 %).
- 6 Questions 2 (84,4 %), 4 (46,1 %), 8 (57,6 %), 9 (66,3 %) et 14 (64,2 %).
- 7 Questions 5 (60,1 %) et 17 (58,6 % pour la combinaison des 4 items de réponse corrects).
- 8 Questions 1 (37,7 %), 7 (31,5 %), 11 (40,9 %) et 15 (35,6 % pour la combinaison des 2 items de réponse corrects).
- 9 Questions 16 (50,4 % pour la combinaison des 3 items de réponse corrects) et 18 (33,6 % pour la combinaison des 3 items de réponse corrects).
- 10 Voir à propos de l'enquête CIUF/EduDOC : Thirion, Paul ; Pochet, Bernard (Dir.). *Enquête sur les compétences documentaires et informationnelles des étudiants qui accèdent à l'enseignement supérieur en Communauté française de Belgique. Rapport de Synthèse* [en ligne]. CIUF/EDUDOC, 2008 (consulté le 26 septembre 2013). 31 p.  
<<http://www.ciuf.be/cms/images/stories/ciuf/bibliotheques/synthese.pdf>>
- 11 Les résultats de l'échantillon de répondants au test final en 2007 figurent dans Frédéric, François ; Blondeel, Sébastien. *DOCUPOLE. Expérience de développement d'un cours en ligne pour la formation documentaire à destination des étudiants de l'enseignement supérieur. Op. cit.*, p. 24-26.  
Les performances de l'échantillon d'étudiants de 2008 (formés à la recherche documentaire) ont été quant à eux publiés dans Blondeel, S. Culture scientifique, recherche et pratiques documentaires : endiguer le plagiat des étudiants du supérieur [en ligne]. In Pôle Universitaire Européen de Bruxelles Wallonie / Centre de l'Economie de la connaissance de l'Université Libre de Bruxelles. *Copié-Collé. Former à l'utilisation critique et responsable de l'information*. Bruxelles, 31 mars 2009 (consulté le 11 novembre 2013). <<http://www.ulb.ac.be/poluniv-bxl/pole/actes.pdf>>
- 12 L'usage prioritaire par la "Génération Google" des moteurs de recherche sur Internet – "faciles d'usage" et correspondant à ses habitudes – pour ses besoins d'information (y compris scientifique) est relevé dans nombre de publications, parmi lesquelles : Holman, Lucy. Millennial Student's Mental Models of Search: Implications for Academic Librarians and Database Developers. *The Journal of Academic Librarianship*, 2011, vol. 37, n° 1, p. 19-21 et Timpson, Helen, Sansom, Gemma. A Student Perspective on e-Resource Discovery: Has the Google Factor Changed Publisher Platform Searching Forever? *The Serials Librarian*, 2011, n° 61, p. 253-255.
- 13 L'ignorance commune, au sein de la nouvelle génération d'étudiants, des spécificités des catalogues de bibliothèques, et plus largement des instruments de recherche académiques, ainsi que l'inadéquation des méthodes utilisées dans les moteurs de recherches généralistes avec celles des outils académiques sont bien décrites dans Porter, Brandi. Millennial Undergraduate Research Strategies in Web and Library Information Retrieval Systems. *Journal of Web Librarianship*, n° 5, 2011, p. 268-280. La pauvreté fréquente des stratégies de recherche obser-

- vées au sein de la "Génération Google" est également synthétisée dans Nicholas, David. The Behaviour of the Researcher of the Future (the "Google Generation"). *Art Libraries Journal*, 2010, vol. 35, n° 1, p. 19-20.
- 14 Plusieurs éléments d'explication ont été avancés pour expliquer le faible investissement – souvent observé – de la "Génération *Google*" dans le travail de critique et de sélection de l'information et, partant, de ses lacunes en la matière. Une des hypothèses souvent émise serait un rejet "postmoderne" d'une culture de l'évaluation objective et scientifique du savoir ; considérant que l'information est un produit consommé, la jeune génération privilégierait un accès à l'information à moindre coût ou engagement de démarches. L'importance marquée chez ceux-ci de la vitesse de la recherche et leur sélection exclusive de sources dont le texte complet est immédiatement disponible pourraient donner du sens à cette explication. Voir sur ces points : Taylor, Arthur. A Study of the Information Search Behavior of the Millennial Generation. *Information Research*, 2012, vol. 17, [n. p.]. ; Porter, Brandi. Millennial Undergraduate Research Strategies in Web and Library Information Retrieval Systems. *Op. cit.*, p. 277-281 et Timpson, Helen, Sansom, Gemma. A Student Perspective on e-Resource Discovery : Has the Google Factor Changed Publisher Platform Searching Forever ? *Op. cit.*, p. 264.
- 15 Ces éléments de caractérisation des MOOC's proviennent de Cisel, Matthieu ; Bruillard, Eric. Chronique des MOOC. *Sciences et Technologies de l'Information et de la Communication pour l'Education et la Formation* [en ligne], 2012 (consulté le 11 novembre 2013), vol. 19, p. 1-6. <[http://sticef.univ-lemans.fr/num/vol2012/13r-cisel/sticef\\_2012\\_cisel\\_13rp.pdf](http://sticef.univ-lemans.fr/num/vol2012/13r-cisel/sticef_2012_cisel_13rp.pdf)>. On consultera également, à propos des motivations des enseignants à créer et/ou utiliser des MOOC's, ainsi que sur leur retour d'expériences avec les apprenants : Kolowich, Steve. The Professors Behind the MOOC Hype. *The Chronicle of Higher Education* [en ligne], 18 mars 2013 (consulté le 26 décembre 2013), p. 1-7. <<http://chronicle.com/article/The-Professors-Behind-the-MOOC/137905/#id=overview>>. Enfin, le point de vue des apprenants confrontés aux MOOC's est abordé dans Veletsianos, George (Dir.). *Learner Experiences with MOOCs and Open Online Learning* [en ligne]. Hybrid Pedagogy, 2013 (consulté le 26 décembre 2013). <<http://hybrid-pedagogy.github.io/LearnerExperiencesInMOOCs/LearnerExperiencesInMOOCs.pdf>>
- 16 Sur l'usage des différents médias socionumériques par les étudiants pour leurs besoins d'informations, les compléments apportés à leurs cours et leurs pratiques d'études, voir Roland, Nicolas. Les réseaux sociaux comme pierre angulaire de l'environnement personnel d'apprentissage. In Pôle Universitaire Européen de Bruxelles Wallonie. *Génération Y, réseaux (anti)sociaux et enseignement : entre fascination et rejet*. Bruxelles, 26 février 2013, p. 166, 169. On consultera également à propos de leur attrait du travail collaboratif, du social et de l'interactif : Godwin, Peter. Information Literacy meets Web 2.0 : how the new Tools affect our own Training and our teaching. *New Review of Information Networking*, 2007, vol. 13, n° 2, p. 103-110.
- 17 Pour plus d'information sur l'utilisation de *CIBLE+* : <[http://cibleplus.ulb.ac.be/help/aide\\_cibleplus.pdf](http://cibleplus.ulb.ac.be/help/aide_cibleplus.pdf)>  
Les outils de découverte ont pour ambition de donner un accès aisé à de nombreux documents de tous types et de tous supports, produits au sein d'une institution, acquis par celle-ci et/ou auxquels elle est abonnée. Ils adoptent pour se faire une interface épurée et résolument conviviale pour l'utilisateur (inspirée des moteurs de recherche comme *Google* et *Google Scholar*) tant au niveau des fonctions de recherche, que de la présentation, des possibilités de classement et de sélection des résultats obtenus (entre autres grâce à un ensemble de facettes). On consultera à propos de ces outils, leurs interfaces simplifiées, mais aussi les lacunes que l'on peut y déceler : Timpson, Helen, Sansom, Gemma. A Student Perspective on e-Resource Discovery : Has the Google Factor Changed Publisher Platform Searching Forever ? *Op. cit.*, p. 258-263 ; Porter, Brandi. Millennial Undergraduate Research Strategies in Web and Library Information Retrieval Systems. *Op. cit.*, p. 270-271 et Randeree, Ebrahim; Mon, Lorri. Searching for Answers in a Google World. *The Reference Librarian*, 2011, n° 52, p. 346.
- 18 Les SPOC's (Small Private Online Courses) sont une forme dérivée des MOOC's qui s'appliquent à un environnement d'apprenants plus restreint. Selon les sources, ceux-ci fonctionnent sur le modèle d'une classe virtuelle utilisant des supports technologiques des MOOC's, mais où des situations d'apprentissage en présentiel et à distance peuvent se succéder.  
Voir sur ce concept et le débat pédagogique sur l'usage des MOOC's et des SPOC's : Fox, Armando. From MOOCs to SPOCs. *Communications of the ACM* [en ligne], décembre 2013 (consulté le 21 décembre 2013), vol. 56, n° 12, p. 38-40. <<http://cacm.acm.org/magazines/2013/12/169931-from-moocs-to-spocs/fulltext>>