

---

# LA GESTION D'UNE BIBLIOTHÈQUE AVEC UN LOGICIEL LIBRE

## Exemple concret et implications

---

Stéphanie FORT

Bibliothécaire, Collège Saint Pierre

▪ Une bibliothèque scolaire change de logiciel de gestion et opte pour un logiciel libre. Bonne idée ? Cet article vous propose de suivre les tribulations d'une bibliothécaire et de son public dans le monde des logiciels libres et de l'un d'eux en particulier : *PMB*. Depuis quelque temps, les logiciels libres rencontrent un franc succès. Qui n'a pas entendu parler de *Linux* et autres *OpenOffice* ? Le monde des bibliothécaires n'échappe pas à la règle. On voit de plus en plus de SIGB<sup>1</sup> libres se développer sur le marché. Le but de cet article n'est pas de faire une comparaison de ces divers logiciels, que les professionnels que vous êtes connaissez certainement ou dont vous avez du moins entendu parler. Je désire plutôt vous faire part d'une expérience pratique d'utilisation d'un tel logiciel et de ses implications dans mon travail.

▪ Is het een goed idee wanneer een schoolbibliotheek ervoor kiest om van beheerssoftware te veranderen en ervoor opteert om dit vrij van het Internet te downloaden? Dit artikel stelt u de beproevingen voor van een bibliothecaris en de gevolgen voor de gebruiker als zo een vrij beschikbare software wordt geïnstalleerd en dan één software in het bijzonder: *PMB*. Reeds enige tijd kennen deze vrije softwaresystemen een groot succes. De wereld van de bibliothecarissen ontsnapt ook niet aan deze regel. We zien steeds meer en meer vrij beschikbare bibliotheekbeheerssoftware zich ontwikkelen op de markt. Wie heeft nog niet horen spreken over *Linux* en *Open Office*? De vraag rijst wat er in de praktijk van terecht komt. De bedoeling van dit artikel is niet een vergelijking te maken tussen de verschillende softwaresystemen die de meeste onder jullie kennen of waar jullie tenminste al hebben horen over spreken. Ik wens eerder u kennis te laten maken met een praktische ervaring van gebruik van zo'n software en de gevolgen voor mijn werk.

### Début d'informatisation

Le CDI (centre de documentation et d'information) Michel Claisse du Collège Saint Pierre de Jette existe depuis 1999. Cette école secondaire générale de plus de 1000 élèves, dispose donc d'une bibliothèque. Avant cette année charnière, seuls les professeurs avaient accès à une "bibliothèque" située dans la salle des professeurs. Le fonds était constitué de manuels scolaires et personne ne la gérait véritablement. Sous l'impulsion de quelques professeurs (de français pour la plupart), et d'une direction désireuse d'offrir ce service à ses élèves, un local (deux classes réunies) a été aménagé pour accueillir la bibliothèque. Mais la véritable innovation fut de décider d'engager un bibliothécaire professionnel pour gérer et animer ce CDI. Peu d'écoles secondaires en effet ont la chance d'avoir à la fois une bibliothèque et un professionnel habilité à la gérer ! La gestion est la plupart du temps assurée par des professeurs et les heures d'ouverture, l'aide à la recherche et l'encodage des livres en vue du prêt posent souvent problème. L'année scolaire 1999-2000 a donc été une année charnière : ce fut la première année scolaire avec un CDI ouvert au public de 8h à 16h30 et tenu par un bibliothécaire qui dès le départ a eu la possibilité d'acheter un logiciel informatique pour gérer son fonds et ses prêts (l'encodage du fonds complet a été entrepris au cours de cette première année de fonctionnement). L'horaire a été pensé afin de permettre aux élèves de fréquenter le CDI pendant les récréations et le temps de midi (et ceci librement, car le local est accessible directement depuis la

cour de récréation), et même avant et après leurs cours.

J'ai été engagée au Collège à la rentrée suivante (le bibliothécaire précédant ne souhaitant pas continuer dans le milieu scolaire). Le fonds à cette époque était modeste (environ 2000 ouvrages<sup>2</sup>, en majorité des romans) mais offrait malgré tout des possibilités de travail aux élèves. Lors de mon entrée en fonction j'ai tout réorganisé : déménagement et réorganisation des rayonnages et du classement, "publicité" pour faire valoir les ressources du CDI auprès des élèves (la plupart venaient au CDI pour lire des BD ou lors d'une heure d'étude pour être au chaud et très peu venaient pour faire un travail de recherche) et des professeurs (le CDI étant loin de la salle des profs située dans un autre bâtiment), mise en place de formations à la recherche documentaire et achat d'ouvrages plus actuels. Une équipe de 4 professeurs mordus travaillent désormais avec moi pour m'aider lors des récréations et des temps de midi (période de forte affluence s'il en est). Cependant, le logiciel choisi au départ ne me donnait pas entière satisfaction. Fonctionnant sous DOS, il était peu convivial pour le gestionnaire et pour les lecteurs. Comme la plupart des logiciels propriétaires, il était peu paramétrable : peu de listes d'autorités, pas de gestion des périodiques, pas de thésaurus. L'OPAC ne permettait que des recherches compliquées, que les élèves comprenaient mal. Tout cela ne favorisait pas son utilisation par les élèves.

Le travail au sein d'une école secondaire est très particulier car le public est très spécifique. En

effet les élèves, âgés de 12 à 18 ans, ont selon leur âge et leur niveau d'études des démarches et des besoins très différents, et viennent donc au CDI avec des attentes très variées. J'ai mis en place une formation des utilisateurs afin de rendre ceux-ci plus autonomes. Cependant l'autonomie n'est possible que si l'interface de recherche est conviviale et simple. Après 3 ans d'utilisation, la fréquentation du CDI ayant augmenté, la formation des utilisateurs étant bien rodée, les défauts du logiciel utilisé sont devenus réellement handicapants. J'ai donc décidé, en accord avec la direction, de prospecter pour trouver un SIGB qui corresponde mieux à mes attentes et aux besoins de mon public.

## Début du projet

J'ai bénéficié de l'aide de Cécile Gass<sup>3</sup>, une stagiaire de l'ULB (section Infodoc, aujourd'hui rebaptisée filière STIC). En effet, gérant seule la bibliothèque, il m'était difficile d'abandonner la gestion quotidienne pour me consacrer à une étude de marché. Le premier travail a consisté en l'élaboration avec la stagiaire d'un cahier des charges, celui-ci étant basé essentiellement sur le coût et les attentes précises dans mon contexte de bibliothèque scolaire. Nous sommes parties avec l'idée d'un budget identique à celui du premier logiciel (environ 1250 €). Pour ce qui est des fonctionnalités, Cécile a réalisé un tableau avec d'une part mes attentes et d'autre part ce que pouvaient offrir les logiciels prospectés. De mon point de vue, pour qu'il y ait un véritable intérêt dans le changement de logiciel, le nouveau système devait combler les lacunes de l'ancien : possibilité de dépouiller les périodiques, gestion de listes d'autorités (auteurs, éditeurs, thésaurus, etc.) pour éviter les problèmes d'orthographe multiples pour les noms d'auteurs et autres erreurs du même type. Je voulais également que tout le travail plus "administratif" (lettres de rappel, impression d'étiquettes,...) puisse être assumé par le logiciel. Et bien sûr, il fallait une interface (OPAC) simple et conviviale que les élèves puissent utiliser facilement. Après tout ce travail de réflexion commune, j'ai laissé Cécile prospecter. Sur base du tableau établi, elle a fait des recherches sur Internet pour trouver des logiciels susceptibles de convenir au CDI. Après avoir lu les renseignements donnés sur différents sites, elle a pris contact avec plusieurs des sociétés afin d'avoir de plus amples renseignements sur leurs logiciels. Certaines ont répondu très vite, d'autres un peu plus lentement et enfin quelques-unes jamais ! Au final plusieurs logiciels semblaient correspondre à ce que j'attendais. Dans le lot, il y avait à la fois des logiciels propriétaires et des logiciels libres. À cette époque (2004), je n'avais aucune

connaissance en matière de logiciels libres. Et bien sûr, c'est la gratuité qui m'a interpellée au départ. Le CDI dispose d'un budget certes confortable pour l'achat de livres mais nous étions limitées au niveau du budget informatique (pour rappel 1250 €). Or souvent, avec les logiciels propriétaires, il faut compter non seulement le coût d'achat mais également de nombreux frais annexes (maintenance, migration, ajout de modules éventuels...). Après mûre réflexion et quelques réunions avec la direction, nous avons opté pour *PMB*<sup>4</sup>, un logiciel nouvellement arrivé sur le marché des SIGB libres.

Le risque était calculé car nous avons choisi également un logiciel propriétaire comme roue de secours. Ainsi, si le passage à *PMB* s'avérait difficile, voire impossible ou si, passé ces difficultés, l'utilisation quotidienne ne nous donnait pas entière satisfaction, nous pourrions toujours (moyennant finances) migrer vers notre deuxième choix.

## *PMB* c'est quoi, c'est qui ?

### La genèse

*"PMB est né de la réflexion de bibliothécaires et d'informaticiens face à l'offre actuelle du marché. En effet, les seules solutions de SIGB dignes de ce nom sont des solutions dites "propriétaires", qui bien que performantes, n'en restent pas moins fermées et trop souvent particulièrement onéreuses. Les technologies dites "libres", en plein essor ces dernières années, offrent les outils et les langages informatiques classés parmi les plus performants et les plus efficaces du marché. [...] C'est ainsi que dans une situation où l'offre de marché tend à enfermer l'utilisateur dans un choix technologique impliquant et contraignant, le choix d'un développement de logiciel libre devient une alternative souple pour participer à l'évolution du métier de bibliothécaire."*<sup>5</sup>

Les jalons de *PMB* ont été posés en 2002. En 2003, la société "*PMB services*" a été créée dans la foulée. Pour la petite histoire, les bureaux de la société se situaient dans l'habitation de l'un des créateurs du logiciel (et ses collègues et lui travaillaient sans l'ADSL !) mais depuis quelques mois, les bureaux ont été transférés dans la ville de Château-Du-Loir et l'ADSL est là ! *PMB* est également traduit en plusieurs langues avec l'aide de contributeurs internationaux (Italie, Espagne, Angleterre, etc.).

Les trois principaux acteurs de *PMB* sont Eric Robert, Florent Tetart, Gautier Michelin, concepteurs du programme.

## Les fonctionnalités

Je me propose de détailler ici quelques uns des points forts de *PMB*<sup>6</sup>, sans décrire pour autant le fonctionnement du logiciel de façon exhaustive, ce qui serait bien trop long.

*PMB* est une application fonctionnant en mode Web, basée sur les langages PHP et SQL et utilisant le format XML. *PMB* fonctionne sur tout type de plateforme en mono- ou multiposte.

La "philosophie *PMB*" consiste à être à l'écoute des lecteurs, tout en proposant un logiciel PROFESSIONNEL (exemple : "*PMB* est conforme aux règles de la bibliothéconomie. Il respecte la norme UNIMARC, la recommandation 995 et permet l'import de notices issues de BDP."<sup>7</sup>).

Voici donc quelques illustrations<sup>8</sup> des divers modules du programme :

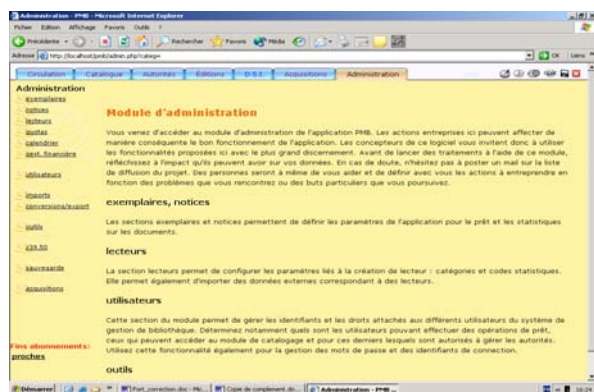


Fig. 1 : Le module Administration

Le module Administration (fig. 1) est le cœur du programme car dans *PMB* tout est paramétrable à souhait. Ceci concerne la gestion des lettres de rappel et des jours d'ouverture de la bibliothèque autant que les autorisations accordées aux divers groupes d'utilisateurs. L'OPAC est également modulable à volonté.

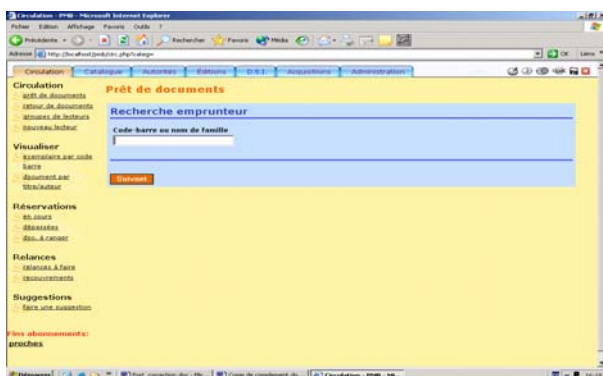


Fig. 2 : Le module Circulation

Le module Circulation (fig. 2) est classique : prêts, retours, possibilité d'ajout d'un nouveau

lecteur, réservations, etc. Toutefois, pour les écoles, il est possible de gérer les prêts (et les rappels) par classe ce qui évite bien des manipulations. De plus, il est possible d'importer directement la liste des élèves issue par exemple du programme de gestion utilisé au secrétariat. Les relances (=rappels) sont bien entendu paramétrables.

Pour ce qui est du catalogage, tous les champs classiques sont bien entendu présents. Les

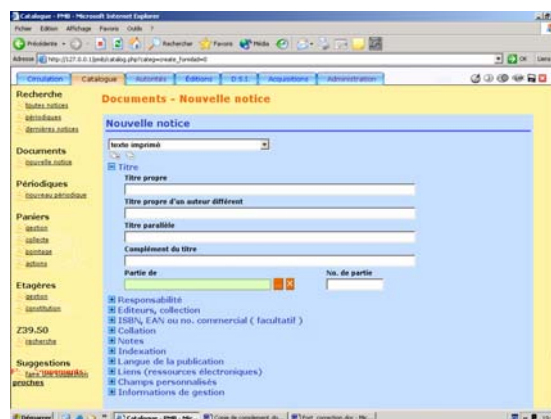


Fig. 3 : Le module de catalogage

champs suivis d'un bouton illustré de trois points sont gérés dans des listes d'autorités. Ainsi lors de l'encodage il faut par exemple systématiquement vérifier dans la base si un auteur existe déjà<sup>9</sup>. Il est également prévu de pouvoir créer des champs personnalisables pour plus de souplesse. Il est de plus possible de rechercher la notice à cataloguer via la norme Z3950. Cette norme permet de récupérer des notices dans différentes bibliothèques qui offrent ce service comme la BNF par exemple (Bibliothèque nationale de France). Notez aussi que *PMB* permet le dépouillement et le bulletinage des périodiques (mais pas encore des monographies).

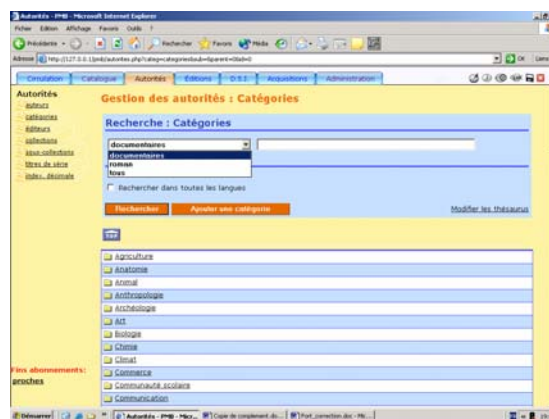


Fig. 4 : Le module Autorités

Le module Autorités (fig. 4) permet de gérer les auteurs, éditeurs,... ainsi que les termes du thésaurus (les descripteurs sont appelés "catégo-

ries" dans *PMB*, le terme "Indexation" étant utilisé pour l'indexation décimale). On peut même lors du premier téléchargement du logiciel choisir d'intégrer un thésaurus parmi ceux proposés par *PMB* (celui de l'Unesco par exemple). Les catégories sont associées entre elles par des renvois exclusifs, associatifs et hiérarchiques

ple. C'est un module souvent utilisé dans les centres de documentation.

Le module d'acquisitions (fig. 7) est la dernière innovation de *PMB*. Il permet la gestion d'un budget, l'enregistrement et le suivi des commandes

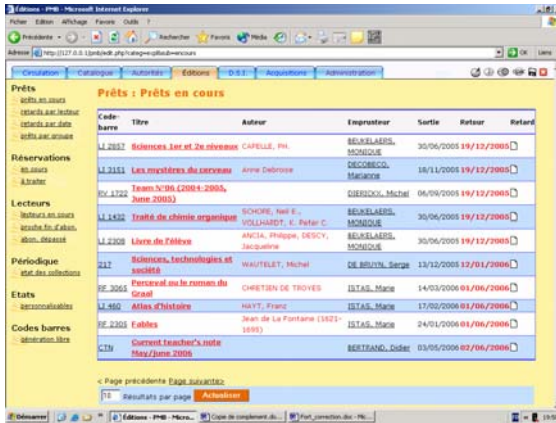


Fig. 5 : Le module Éditions

("voir" et "voir aussi", terme générique, terme spécifique).

Le module Éditions (fig. 5) permet d'éditer entre autres les lettres de rappel. Une particularité de *PMB* est l'utilisation de requêtes SQL<sup>10</sup> qui permettent d'interroger la base de données de multiples façons. Il est ainsi possible d'extraire la liste des rappels pour une classe précise, les 10 livres les plus empruntés sur une période définie, etc. Au départ j'étais un peu effrayée par cette rubrique car je n'y connaissais rien en SQL. Très vite cependant, des utilisateurs se sont communiqués des astuces et il existe maintenant une rubrique spéciale sur le Wiki<sup>11</sup> qui propose toutes sortes de requêtes pouvant servir à tout un chacun.

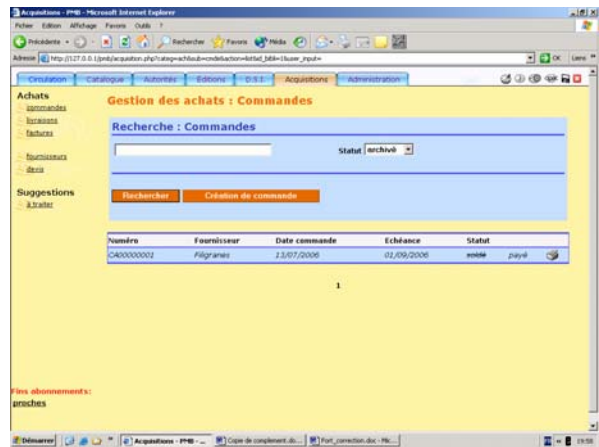


Fig. 7 : Le module d'acquisitions

des chez divers fournisseurs ainsi que l'élaboration de factures.

Dans l'OPAC (fig. 8) aussi, tout est paramétrable : couleurs, textes, options de recherche, etc. Il est

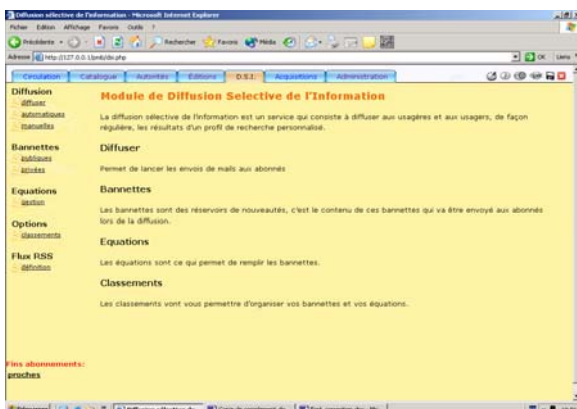


Fig. 6 : La diffusion sélective d'information

La DSI (Diffusion Sélective d'Information - fig. 6) permet d'envoyer par mail la liste des nouveautés pour certains types d'utilisateurs par exem-

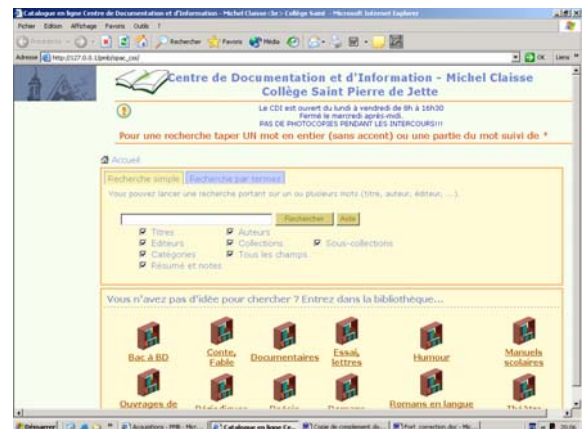


Fig. 8 : L'OPAC

à la fois simple et convivial. Les résultats d'une recherche s'affichent de façon claire et lisible (voir fig. 9).

On peut même s'en servir comme d'un véritable moteur de recherche car il est possible par exemple d'enregistrer l'adresse de sites Internet dans les notices et le lecteur (à condition bien sûr que l'ordinateur dispose d'une connexion) peut accéder directement au site.

*PMB* est en constante évolution et des améliorations y sont apportées très régulièrement, de nouvelles options et possibilités de travail tenant compte des demandes et remarques des utilisateurs.

teurs sont régulièrement proposées par l'équipe de développement.



Fig. 9 : Affichage d'une notice en résultat de recherche

## Les avantages du libre

L'installation et la migration vers un logiciel propriétaire ne posent à priori pas trop de problèmes : moyennant paiement la société se charge d'installer l'application et de récupérer vos données. Face à un logiciel à télécharger et à installer soi-même on peut se poser beaucoup de questions et se sentir fort seul et livré à soi-même. Cependant le libre laisse le choix entre plusieurs options. Tout d'abord, une documentation plus ou moins étoffée est toujours mise à disposition sur le site Internet du logiciel. De plus, si vous avez la chance de travailler dans une société qui dispose d'un informaticien, celui-ci peut prendre en charge l'installation voir la migration des données si nécessaire. Il vous est également loisible de payer un informaticien spécialisé pour effectuer cette migration. Enfin, dans le domaine du libre, de nouvelles sociétés se créent qui ne vendent plus un produit mais bien des services. Le prix de ces services peut être minime – ou très élevé - selon ce qui est demandé. C'est ainsi que parallèlement au logiciel *PMB*, existe "PMB services", cette société permettant aussi aux concepteurs de vivre. Ceux-ci proposent ainsi toute une série de services (de l'installation à la migration en passant par des formations et de la maintenance) qui peuvent grandement aider les utilisateurs mais auxquels il n'est pas obligatoire de souscrire. Il faut savoir que la société "PMB service" offre par exemple pour les écoles un système de maintenance tout à fait avantageux. En effet, les écoles qui le souhaitent peuvent s'associer et partager les coûts de maintenance annuelle (celle-ci permet d'obtenir une aide tout à fait personnalisée et d'éventuels développements spécifiques). Plus il y a d'écoles dans le réseau et plus la somme à payer est réduite. *PMB* demande juste une personne de référence qui centralise les demandes pour plus de facilité. En Belgique d'ailleurs, dès le mois de septembre, une telle maintenance va démarrer avec 8 écoles

secondaires (d'autres sont en cours de migration et le coût sera recalculé chaque année). En Bretagne, toute une académie<sup>12</sup> bénéficie de la maintenance soit environ 25 établissements scolaires<sup>13</sup>. Au CDI, c'est la stagiaire qui s'est chargée de la migration. Cela supposait bien sûr de solides connaissances en langages de bases de données que je ne possède pas mais, étant donné sa formation, Cécile Gass était tout à fait apte à relever un tel défi. Dans un laps de temps très court (de février à avril 2004), elle a pu récupérer toutes les données présentes dans l'ancien logiciel. Cette opération a fourni l'occasion de nettoyer la base de données de toutes les scories qui s'y étaient glissées notamment en raison de l'absence de listes d'autorités. Cette opération a exigé bien entendu un solide partenariat entre la bibliothécaire et la stagiaire chargée de la migration.

## Premiers pas avec *PMB*

Au final donc, nous avons commencé à travailler avec *PMB* en avril 2004. La formation au logiciel s'est faite assez naturellement. Les différents modules de gestion sont classiques pour un bibliothécaire : circulation, catalogue, autorités... De plus le site Internet dispose d'une documentation suffisante pour démarrer. Très vite je me suis "prise au jeu".

Une fois les bases acquises je me suis rendu compte que, pour la plupart des opérations courantes, je trouvais intuitivement les réponses aux questions que je me posais et les solutions aux problèmes que je rencontrais. Pour le reste, et c'est là encore un "plus" d'un tel logiciel, il existe une mailing-list très vivante.

## Une mailing-list bien pratique

Une inscription simple et gratuite, suffit pour pouvoir participer à la liste de discussion des utilisateurs de *PMB*. Au départ il existait une liste "PMB.user"<sup>14</sup> accessible à tous les utilisateurs de *PMB*, mais très vite d'autres listes ont vu le jour : "PMB.CDI" pour les bibliothécaires d'écoles (en France, chaque établissement scolaire dispose d'un CDI et d'un professeur-documentaliste qui le gère). À côté de ces deux listes tournées vers les utilisateurs, il existe aussi une liste des développeurs de *PMB* (réservée aux connaisseurs de PHP et Mysql) et une liste qui regroupe les traducteurs de *PMB* dans une langue étrangère. Enfin, la communauté belge n'est pas en reste puisqu'une liste nationale existe aussi<sup>15</sup>

À chaque question...une réponse. Au départ c'était surtout les membres de l'équipe PMB qui répondaient mais très vite différents utilisateurs de *PMB* (venus de tous horizons : que se soit en termes géographiques ou de domaines d'activité) ont commencé à se manifester.

Au fur et à mesure des mois, la liste s'étoffant de plus en plus, c'est un véritable réseau de solidarité qui s'est tissé sur la Toile. Cet aspect est sans doute le plus impressionnant du monde du libre. Des personnes qui ont pour seul point commun l'utilisation d'un même logiciel se parlent, se posent des questions, s'entraident et tout cela sans rien demander en échange qu'un peu de temps pour écrire – et ceci sur un ton professionnel autant que chaleureux et bon enfant. Si le coût financier est nul (ou quasi) lors de l'acquisition d'un logiciel libre, l'implication humaine est par contre importante – et cela a quelque chose de presque magique. Dans nos sociétés où tout s'achète et se vend, voir se développer une telle communauté et un tel réseau de solidarité relève pratiquement du miracle.

Pour la "pratiquer" depuis plus de deux ans, je peux dire que la liste *PMB-user* est un exemple du genre. Quasiment tous les utilisateurs mettent un jour ou l'autre la main à la pâte pour aider les autres. Rares sont les questions qui restent sans réponses. En quelques mois, je me suis constitué grâce aux mails circulant sur cette liste un guide d'utilisation très personnalisé qui non seulement me sert de pense-bête mais me permet aussi d'aider d'autres utilisateurs par des réponses-types.

## Un wiki pour les utilisateurs

Vers le mois de décembre 2005, un outil de travail supplémentaire a été offert par l'équipe de PMB à la communauté des utilisateurs : le wiki<sup>16</sup>. En effet, plus le temps passait et plus certaines questions revenaient de manière récurrente. Il devenait parfois fastidieux même pour les plus assidus d'entre nous (dont je fais partie) de répondre des dizaines de fois aux mêmes questions. Les archives de la liste sont accessibles mais il n'existe pas de moteur permettant une recherche poussée. Avec la technologie telle que celle utilisée par *Wikipédia*, la communauté PMB a encore fait un bond en avant. Il est désormais possible de mettre en commun tous les trucs et astuces rassemblés au fur et à mesure des discussions sur la mailing-list. Dès le début, ce wiki a rencontré un énorme succès, chacun y laissant des articles et des FAQ's qui permettaient de renvoyer bien des utilisateurs à la consultation de ce site. Il est alimenté régulièrement grâce à la bonne volonté des utilisateurs.

## Et le plan B dans tout cela ?

Bien entendu il n'a jamais été nécessaire de recourir au plan B envisagé au départ de la migration (le passage vers un éventuel logiciel propriétaire). Depuis avril 2004, *PMB* est utilisé au CDI avec une satisfaction maximale tant du côté du gestionnaire que du côté des utilisateurs qui ont à leur disposition un OPAC sur chaque PC. Chaque module étant paramétrable librement par l'administrateur, l'interface utilisateurs a été travaillée pour répondre au mieux aux besoins spécifique du public du CDI.

Les élèves du Collège ont ainsi pu mieux appréhender leurs recherches au CDI. Avant, ils comptaient sur moi et ma connaissance du fonds pour retrouver les informations. Maintenant ils utilisent le catalogue seuls et parviennent pour la plupart à trouver seuls la documentation qu'ils désirent. Bien sûr, je continue les formations et surtout un module d'une heure pour leur apprendre à utiliser l'OPAC correctement et à "décoder" ce qu'ils lisent à l'écran. Les professeurs sont également très satisfaits de l'outil qui leur est offert, ils s'y réfèrent plus souvent qu'à moi désormais !

## Un projet qui renforce les liens professionnels

Sur le plan professionnel j'ai pu sortir de mon antre pour rencontrer d'autres personnes travaillant dans des bibliothèques d'écoles secondaires (je ne parle pas de bibliothécaires professionnels peu d'écoles secondaires ayant la possibilité d'engager un bibliothécaire-documentaliste professionnel), car la Belgique est un petit pays et le bouche à oreille dans ces cas-là fonctionne à merveille et les liens entre utilisateurs d'un même logiciel se créent vite !

De plus les écoles de bibliothécaires<sup>17</sup> s'intéressent de plus en plus aux logiciels libres. L'année scolaire 2005-2006 a vu de nombreux mémoires et travaux fleurir sur ce sujet. Certains ont utilisé *PMB* comme base de leur travail<sup>18</sup>. Un guide d'encodage rédigé dans le cadre de son mémoire<sup>19</sup> par Alice Gérard (étudiante de l'HENAC) est disponible sur le wiki<sup>20</sup>.

## Conclusion

Pour conclure, je dirais que l'expérience menée depuis 2004 au CDI est une réussite. Mais ne nous leurrions pas, tout ne se passe pas toujours aussi bien. La possibilité de mener une telle migration à bien n'est pas donnée à tous (fonds trop important ou absence de personnes res-

sources). Il faut aussi se rendre compte que si l'on veut rentrer de plain-pied dans le libre cela peut entraîner un investissement humain fort important. Il faut se former, participer de façon active à la communauté, etc. Outre l'aspect financier, le principal attrait du libre réside essentiellement dans sa dimension collaborative.

Depuis ses débuts, *PMB* est passé de la version 1.1 à la version 2.2. Toute une série d'améliorations ont été apportées et continuent à l'être. Aujourd'hui il s'agit d'un logiciel qui concurrence même un SIGBD propriétaire française utilisé dans la majorité des CDI d'écoles françaises.

*PMB* offre, en plus des modules classiques (prêt, catalogage...), des modules spécifiques dont, au-delà de ceux évoqués plus haut, la possibilité d'intégrer des flux RSS et des documents numériques, et bien d'autres encore

Pour terminer sur une touche plus personnelle, je dois dire que je suis devenue une véritable passionnée de ce logiciel et de la philosophie qui

l'accompagne. Chaque jour sur la liste j'ai des échanges avec d'autres utilisateurs. Je reçois de nombreux coups de téléphone de bibliothécaires désirant voir une démonstration. Toutes ces rencontres m'apportent énormément tant sur le plan humain que professionnel et je suis toujours contente lorsqu'on m'annonce que *PMB* va équiper telle ou telle bibliothèque ici en Belgique.

Souhaitons donc longue vie au libre et surtout aux personnes qui oeuvrent chaque jour pour un monde plus ouvert et plus humain.

**Stéphanie FORT**

Collège Saint Pierre

CDI - Michel Claisse

Rue JB Verbeyst, 25

1090 Jette

cdisaintpierre@ens.irisnet.be

27 juillet 2006

## Bibliographie

Gérard, Alice. *Améliorer la gestion et les services d'un centre de documentation et d'information (CDI) : expérience vécue à l'Établissement des Soeurs de Notre-Dame (Namur)*. Travail de fin d'études de baccalauréat : Bibliothéconomie et documentation : Malonne : HENaC, 2006.

Alexandre Joaquim, Laurent-Philippe. *Identification, sélection et implémentation d'un SIGB sans coût de licence pour une bibliothèque spécialisée*. Bruxelles : IESSID, 2006.

Gass, Cécile. *Migration du fonds documentaire du CDI du Collège Saint Pierre*. Rapport du travail de fin d'études du Diplôme d'Etudes Spécialisées en Sciences et technologies de l'Information, Spécialisation "Métiers de l'Information et de la documentation". Bruxelles : ULB, 2004.

## Pour aller plus loin

Quelques sites à consulter :

<<http://www.sigb.net/divers/guide-encodage-pmb.pdf>>

<[http://www.citedoc.net/index\\_bis.php?page=pmb](http://www.citedoc.net/index_bis.php?page=pmb)>

<<http://www.framasoft.net>>

<<http://logiciels.bib.free.fr/presentation.php>>

guide d'encodage écrit par Alice Gérard

site de Citedoc

site offrant un large éventail de logiciels libres

site de Caroline Naget (utilisatrice *PMB*) qui propose l'analyse de divers SIGB libres.

Articles sur *PMB* :

Logiciels libres de gestion de bibliothèque. *Documentaliste - Sciences de l'information*, 2004, Vol. 41, n° 1, p.8. <[http://www.adbs.fr/uploads/docsi/2496\\_fr.pdf](http://www.adbs.fr/uploads/docsi/2496_fr.pdf)> (consulté le 15 août 2006).

Fauchié, Michel. Logiciels libres et bibliothèques : Des alternatives adaptées ? *BBF*, 2005, n° 5, p. 74-75. <<http://bbf.enssib.fr>> (consulté le 15 août 2006).

Lardy, Jean-Pierre. Les logiciels libres : Quels usages pour les services de documentation ? *BBF*, 2006, n° 4, p. 98-99. <<http://bbf.enssib.fr>> (consulté le 15 août 2006).

Rogel, Christian. Licences publiques, logiciels libres et ouverts : De l'informatique subie aux SIGB flexibles. *BBF*, 2004, n° 6, p. 74-78. <<http://bbf.enssib.fr>> (consulté le 15 août 2006).

Le langage SQL :

<<http://www.commentcamarche.net/sql/sqlintro.php3>>  
<[http://www.toutestfacile.com/phpinit.php?tef\\_site=sql&chap=sql1](http://www.toutestfacile.com/phpinit.php?tef_site=sql&chap=sql1)>  
<[http://nte-socio.univ-lyon2.fr/Marc\\_Grange/SQL.htm](http://nte-socio.univ-lyon2.fr/Marc_Grange/SQL.htm)>

## Notes

- 1 Un **système intégré de gestion de bibliothèque** est un progiciel destiné à la gestion informatique des différentes tâches d'une bibliothèque (définition wikipédia). <<http://fr.wikipedia.org/wiki/SIGB>> (consulté le 11/08/2006).
- 2 Aujourd'hui le CDI compte 1510 livres documentaires, 238 ouvrages de références, 600 manuels scolaires, 1655 numéros de périodiques, 2839 romans et 506 bandes-dessinées (chiffres fournis par PMB).
- 3 Son mémoire explique en détail tout le travail de migration réalisé au CDI (voir bibliographie).
- 4 <<http://www.sigb.net/>> (consulté le 22/08/2006).
- 5 Extrait de l'historique de PMB disponible sur : <<http://www.sigb.net/historique.php>> (consulté le 22/08/2006).
- 6 Cela ne concerne que mon point de vue d'utilisatrice et je n'ai pas l'audace de supposer une comparaison avec d'autres SIGB que je ne connais pas et n'ai pas testés. Pour une telle comparaison vous pouvez vous référez par exemple au site de Caroline Naget, ancienne étudiante en Métiers du livre à Grenoble. <<http://logiciels.bib.free.fr/presentation.php>> (consulté le 25/08/2006).
- 7 Extrait de <[http://www.sigb.net/index\\_logiciel.php](http://www.sigb.net/index_logiciel.php)> (consulté le 25/08/2006).
- 8 Il s'agit de la version 2.2.0RC3 téléchargée en juillet 2006.
- 9 Voir le point "Autorités".
- 10 **SQL=Structured query language (SQL)**, ou *langage structuré de requêtes*, est un pseudo-langage informatique (de type requête) standard et normalisé, destiné à interroger ou manipuler une base de données relationnelle (définition wikipedia)  
<[http://fr.wikipedia.org/wiki/Base\\_de\\_donn%C3%A9es\\_relationnelle](http://fr.wikipedia.org/wiki/Base_de_donn%C3%A9es_relationnelle)> (consulté le 15/08/2006), consultation 15 août 2006).
- 11 Voir le point un "wiki pour les utilisateurs".
- 12 Entité régionale définie au sein de l'éducation nationale française.
- 13 Citédoc est également un bel exemple de l'utilisation de logiciels libres  
<[http://www.citedoc.net/index\\_bis.php?page=pmb](http://www.citedoc.net/index_bis.php?page=pmb)> (consulté le 25/08/2006).
- 14 Plus de 300 membres sont inscrits à cette mailing-list. Vous pouvez y discuter de votre installation, de vos problèmes ou plus généralement de vos suggestions.
- 15 Cette liste sert aussi de liaison entre les bibliothèques d'écoles et n'est donc pas exclusivement axée sur PMB.  
<<http://groups.google.be/group/bibpmb>> (consulté le 25/08/2006).
- 16 <<http://www.sigb.net/wiki/wakka.php?wiki=PagePrincipale>> (consulté le 25/08/2006).
- 17 Haute-école Paul-Henri Spaak de Bruxelles (département social) et HENAC à Namur par exemple.
- 18 Alice Gérard et Laurent-Philippe Alexandre Joaquim entre autres.
- 19 Voir bibliographie.
- 20 <<http://www.sigb.net/divers/guide-encodage-pmb.pdf>> (consulté le 25/08/2006).